



SEVERNÍ VALAŠSKO

9. – 16. SRPNA 2014



Pardubice

Odjezd v sobotu dne 9. srpna 2014 v 7:00 od hlavního nádraží ČD v Pardubicích.

Adresa pobytu:

Hotel Rusava,

768 41 Rusava 334.

Tel. 573 392 076; e-mail recepce@hotelrusava.cz

Web adresa www.hotelrusava.cz



Hotel I



Hotel II

Ubytování a stravování:

Ubytování budeme v hotelu II ve dvou- až čtyřlůžkových pokojích, každý z nich je vybaven sprchou a toaletou. Na snídani a večere budeme chodit do hotelu I. Oba objekty jsou umístěny téměř vedle sebe, přímo pod hotelem I se nachází otevřené, solárně vyhřívané koupaliště. Parkování autobusu před budovou hotelu II.



Mapy:

Většina túr je na mapách edice KČT 1:50 000, a to Hostýnské vrchy (mapa číslo 94) a Moravskoslezské Beskydy (č. 96), část jedné túry na mapě Javorníky západ (č. 95), poslední vycházka na mapě Moravská brána a Oderské vrchy (č. 60).

Program:



Trasy autobusu jsou psány kurzívou, délka trasy je pouze orientační. Pěší túry jsou rozděleny do tří skupin – od nejnámáhavější I. po nejméně námáhavou III. skupinu. V popisu tras jsou v kulatých závorkách uvedeny nadmořské výšky jednotlivých míst, v hranatých závorkách kilometrůž. Červenou hvězdičkou* jsou označeny lokality uvedené v místopise. V rámci našeho pobytu lze také plnit podmínky oblastního turistického odznaku Valašsko, majitelé turistických deníků mohou získat 24 vizitek (seznam za místopisem).

1. den – sobota 9. srpna. Hostýnské vrchy – Kelčský Javorník:

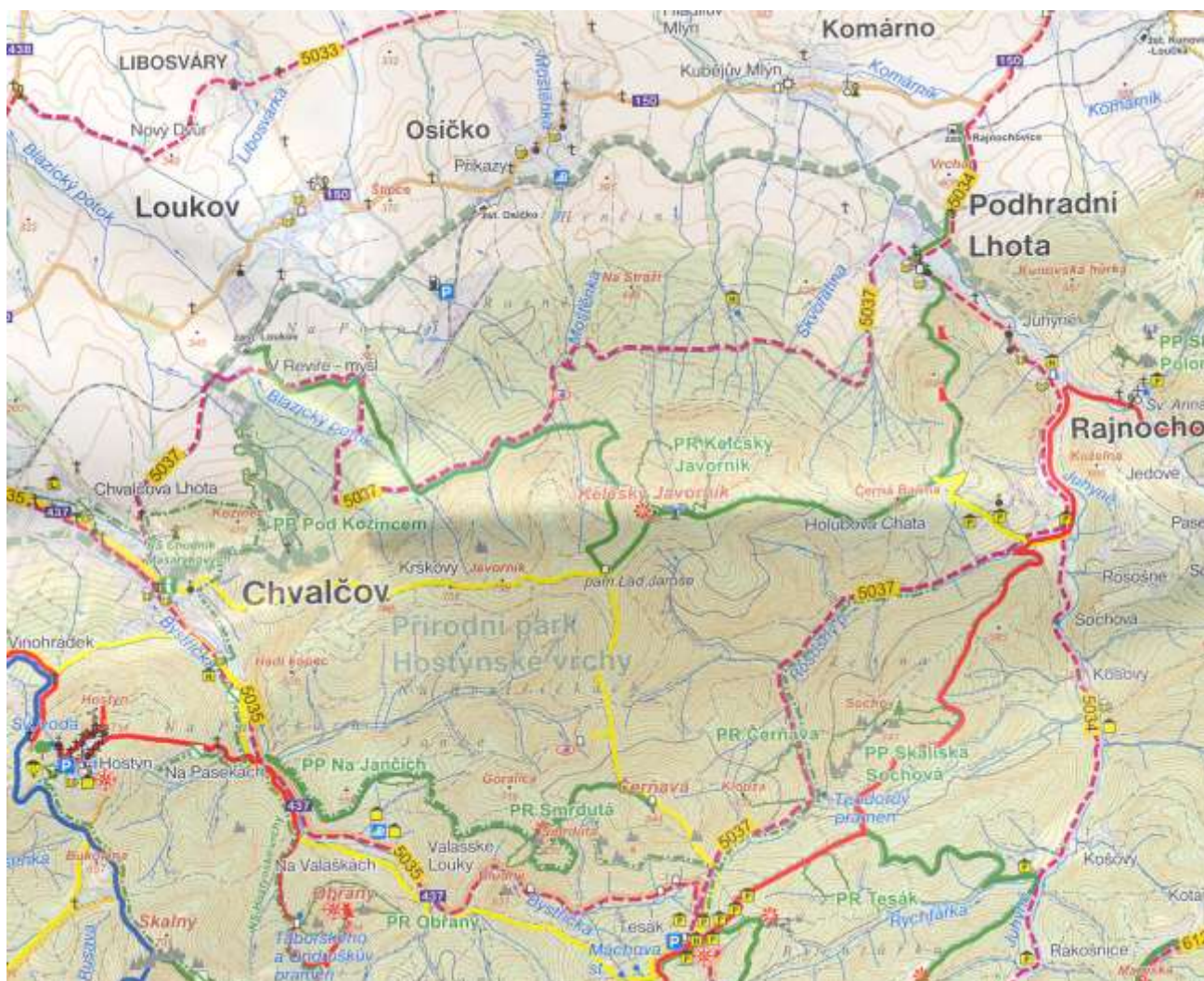
Autobusem Pardubice, Vysoké Mýto, Litomyšl, Moravská Třebová, Mohelnice [120], Olomouc, Přerov, Bystřice p. Hostýnem (vystoupí III. skupina), Loukov (vystoupí I. skupina), Podhradní Lhota (vystoupí skupina II), Rajnochovice [225].

I. skupina: Loukov ČD, podle zelených značek k rozc. U kamenného domku, Jehelník* [6,5], Kelčský Javorník* (865 m) [7,5], Černá bařina (553 m), rozc. Pod Černou bařinou [10], podle žlutých značek sestup do Rosošného [12], po silnici do Rajnochovic* [14]

II. skupina: Podhradní Lhota*, podle zelených značek pod zbytky hrádku Zubříč*, zříc. Šaumberk* [1,5], rozc. Pod Černou bařinou 2,5], odtud jako I. skupina [6,5].

III. skupina: Bystřice pod Hostýnem*, prohlídka města.

Autobus se z Rajnochovic vrací do Bystřice pod Hostýnem a pokračuje přes Brusné do Rusavy [265].



2. den – neděle 10. srpna. Hostýnské vrchy – Humenec:

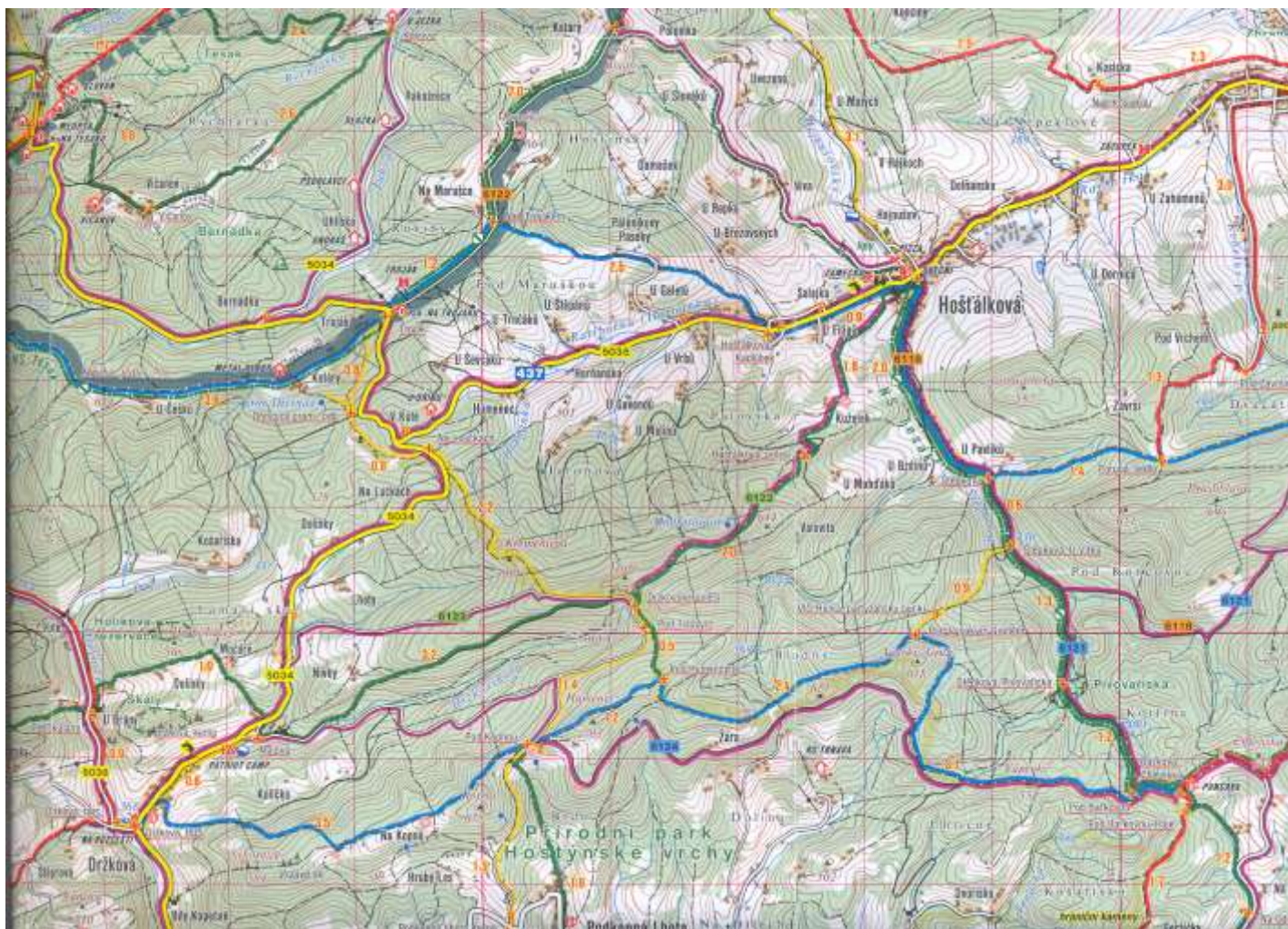
Autobusem Rusava, Brusné, Slavkov p. Host., Bystřice p. Host., Chvalčov, Tesák, Troják, Držková (vystoupí všechny skupiny) [50]. Prázdný pokračuje do Hošťálkové [60].

I. skupina: Podle modrých značek Držková*, Kamrlica, Pod Kopnou [3,5], Humenec* (703 m), Pod Humencem [5], Vysoký grůň (659 m), Vápenky (552 m), Baťková-Chléviska [10], chata Pančava*. Sestup po zelené údolím Štěpkové do Hošťálkové* [16], po modré závěrečný výstup přes Salajku a Páleníkovy Paseky* na Troják* [24].

II. skupina jde po stejné trase jako I. skupina, ale končí v Hošťálkové [16].

III. skupina začíná spolu s I. a II. skupinou, od rozcestí Pod Kopnou [3,5] pokračuje podle žlutých značek ve směru Držkovské polesí, Tisový, Křemeničná (600 m), Na Kůčkách, ch. Troják* [10].

Autobus odjíždí z Hošťálkové (s II. skupinou) a vrací se přes Troják (přistoupí I. a III. skup.), Tesák, Bystřici p. Host, Slavkov p. Host., Brusné do Rusavy [110].



3. den – pondělí 11. srpna. Valašské Meziříčí a okolí:

Autobusem Rusava, Bystřice pod Hostýnem, Valašské Meziříčí [40]. Pak s III. skupinou k motorestu pod Brňovem, prázdný se vrací do Valašského Meziříčí [46].

Všechny skupiny: Prohlídka Valašského Meziříčí*: Zámek Kinských, Krásenská alej, Krásenská radnice, kostel Nanebevzetí P. Marie, Dům U 12 apoštolů, náměstí, zámek Žerotínů, „i“, gymnázium, gobelinka, kostel N. Trojice, soutok Bečev [3].

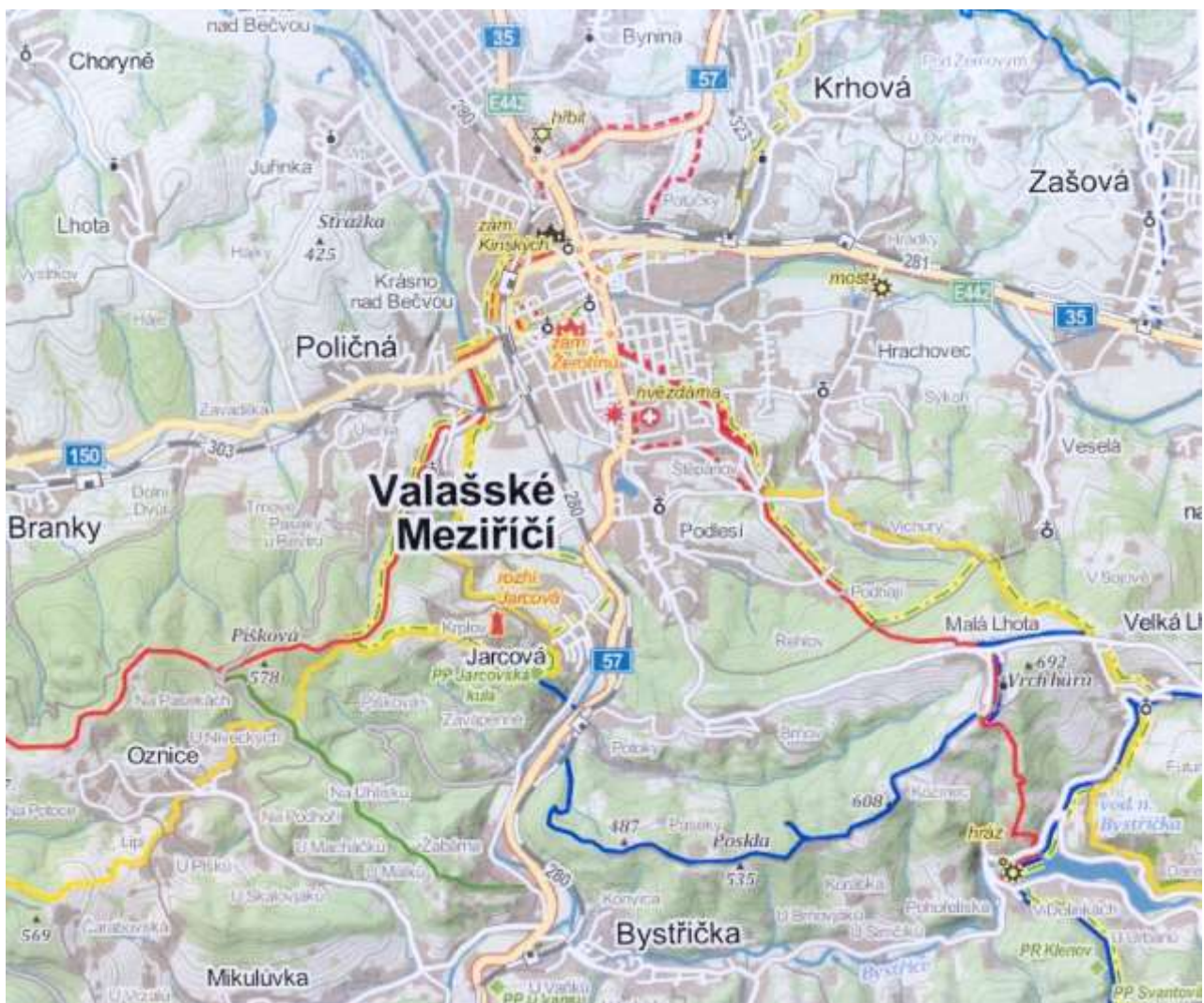
I. skupina pokračuje k rozc. Poličná a podle červených značek vystoupí na sedlo pod Píškovou (pomník TGM) [7], po žluté pokračuje ke skále Jarcovská gůla* [9,5], odkud sestoupí podle modrých značek (prudký sestup!!!) k lávce přes Vsetínskou Bečvu pod Brňov [10,5], po možném občerstvení v motorestu pokračuje výstupem na Posklad (534 m), Medůvku* s odb. na skály [14] a do Malé Lhoty* [17,5]. Po návštěvě hostince Pod dubem sestup podle červených značek přes Podhájí a Štěpánov do Valašského Meziříčí* [24].

II. skupina pokračuje spolu s I. skupinou k rozc. Poličná, odtud podle žlutých značek po levém břehu Vsetínské Bečvy k Bražiskům*, kde žlutá začíná stoupat. § Pokračuje lesem k roztroušeným domkům (pěkné výhledy na město a Veřovické vrchy) do Jarcové*, odkud stoupá k Jarcovské gůli*. Odtud pokračuje jako I. skupina [22].

§) **Varianta II.a** (vyhýbá se prudkému sestupu): Pokračování po cyklostezce 501 do Jarcové* a dál podle Vsetínské Bečvy až k lávce pod Brňov [8,5], odkud pokračuje jako I. skupina [21].

III. skupina se vrátí k autobusu [4], s nímž popojede k motorestu pod Brňovem. Odtud pokračuje jako I. a II. skupina [16].

Autobusem z Valašského Meziříčí přes Bystřici p. Host. do Rusavy [86].



4. den – úterý 12. srpna. Svatý Hostýn:

Autobus nejede!

I. skupina: Rusava*, po cyklostezce 5038 Ráztočka [3,5], Na Grúni, Pod Oklukem, Nová cesta, rozc. Huťské polesí [8], odtud podle červených značek k rozc. Pod křížkem [10], Pod Kyčerou [11,5], chata Tesák* [12], podle zelených značek rozc. Pod Kyčerou, U tří kamenů* [14], Pod Holým vrchem, Klapinov^s, Veverkova studánka, Skalný* [18], po modré Bukovina, Hostýn – odbočka k chrámu [20], po žluté na Sv. Hostýn* (735 m) [20,5]. zpět přes Bukovinu [21,5] a přes Grapy pořád žlutá značka) sestup do Rusavy [25,5], po červené k hotelu [27].

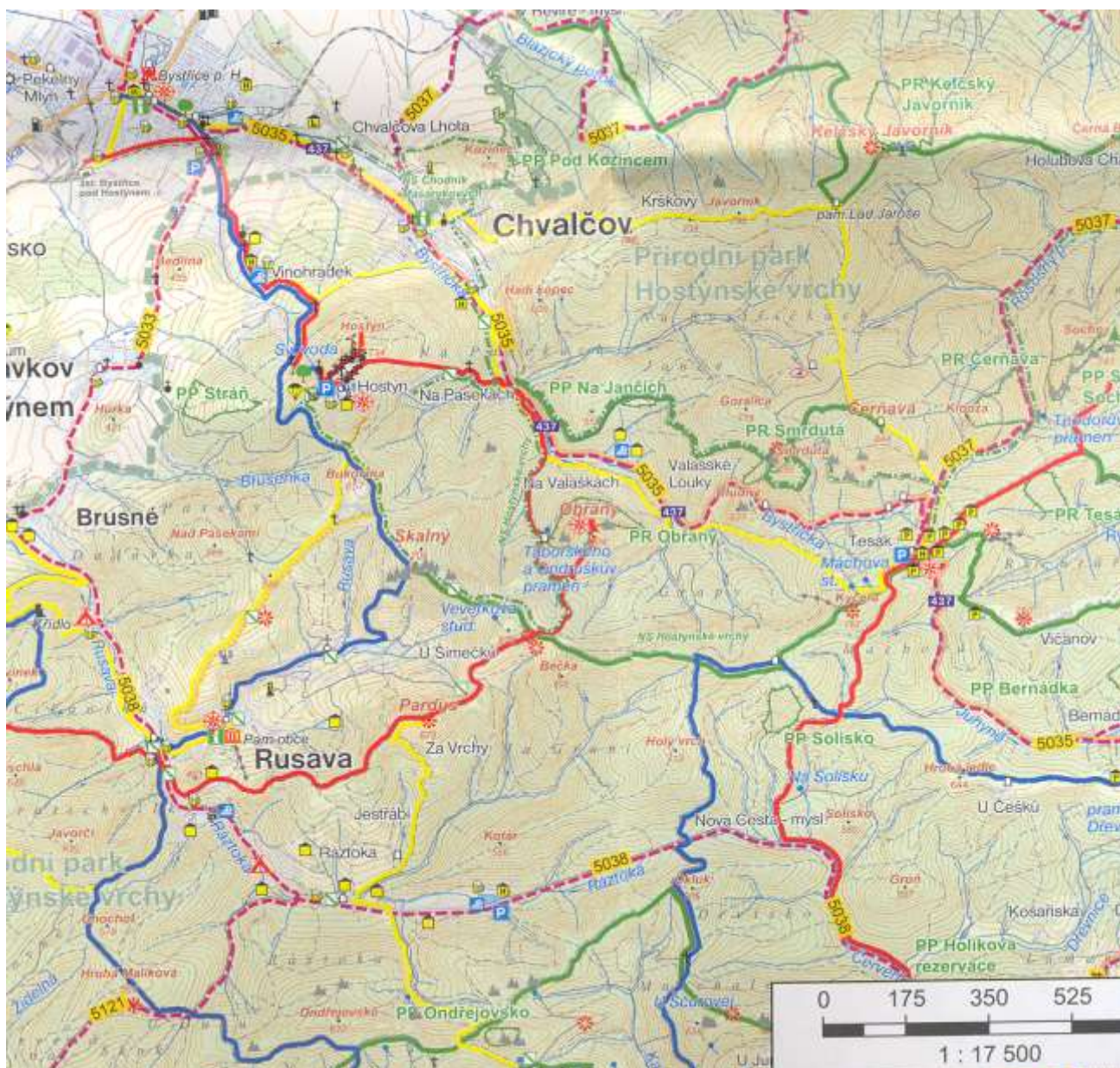
II. skupina: S I. skupinou do osady Ráztočka [3,5], podle žlutých značek k rozc. Za Vrchy [5,5], Pardus* (672 m), pokrač. po červené k rozc. U Šimečků, Klapinov^s [8], Veverkova studánka, odtud jako I. skupina přes Skalný na Sv. Hostýn a do Rusavy [19].

III. skupina vychází přímo od hotelu po červené na Pardus [3], Klapinov^s [5], dále jako skupina II [15].

Další varianty: IV.a – po modré na Skalný, odtud jako II. skupina

IV.b – Pardus, Klapinov, Skalným (jako III), po modré zpět (bez Hostýna)

^s) Od rozc. Klapinov je možno pokračovat po červené značce a z ní odbočit ke zřícenině hradu Obřany; tam a zpět +3 km.



5. den – středa 13. srpna. Veřovické vrchy:

Autobusem Rusava, Valašské Meziříčí, Zašová (vystoupí III. skupina, pro ostatní krátká přestávka), Rožnov pod Radhoštěm, sedlo Pindula (vystoupí II. skupina), Frenštát pod Radhoštěm [65] (vystoupí I. skupina).

I. skupina: Z Frenštátu pod Radhoštěm* podle zelených značek přes Horečky*, výstup na Velký Javorník* (918 m) [6]. Pokračování po červené hřebenem Veřovických vrchů: rozc. Malý Javorník, Kamenárka* (860 m), Dlouhá* (859 m), Krátká (758 m), Huštýn (749 m), Trojačka* (758 m), žst. Hodslavice-Hostašovice [22], prameny Zrzávky [23].

II. skupina začíná v sedle Pindula, vystoupí k rozc Malý Javorník [3] a pokračuje na Velký Javorník [4,5]. Dále jako I. skupina až k parkovišti u pramenů Zrzávky* [21,5].

III. skupina: Ze Zašové* podle modrých značek, Pod Žernovým, kaple Jedličná [6] a pod žst. Hodslavice-Hostašovice [10], podle červených značek pak k pramenům Zrzávky* [11].

Upozornění pro všechny skupiny: Poslední úseky k parkovišti u pramenů Zrzávky vedou po dost frekventované silnici, buďte pozorní!

Autobus jede prázdný přes Veřovice, Mořkov, Hodslavice na parkoviště u pramenů Zrzávky [82], odkud (nastoupí všichni) se přes Valašské Meziříčí a Bystrici p. Host. vrací do Rusavy [129].



6. den – čtvrtek 14. srpna. Radhošť:

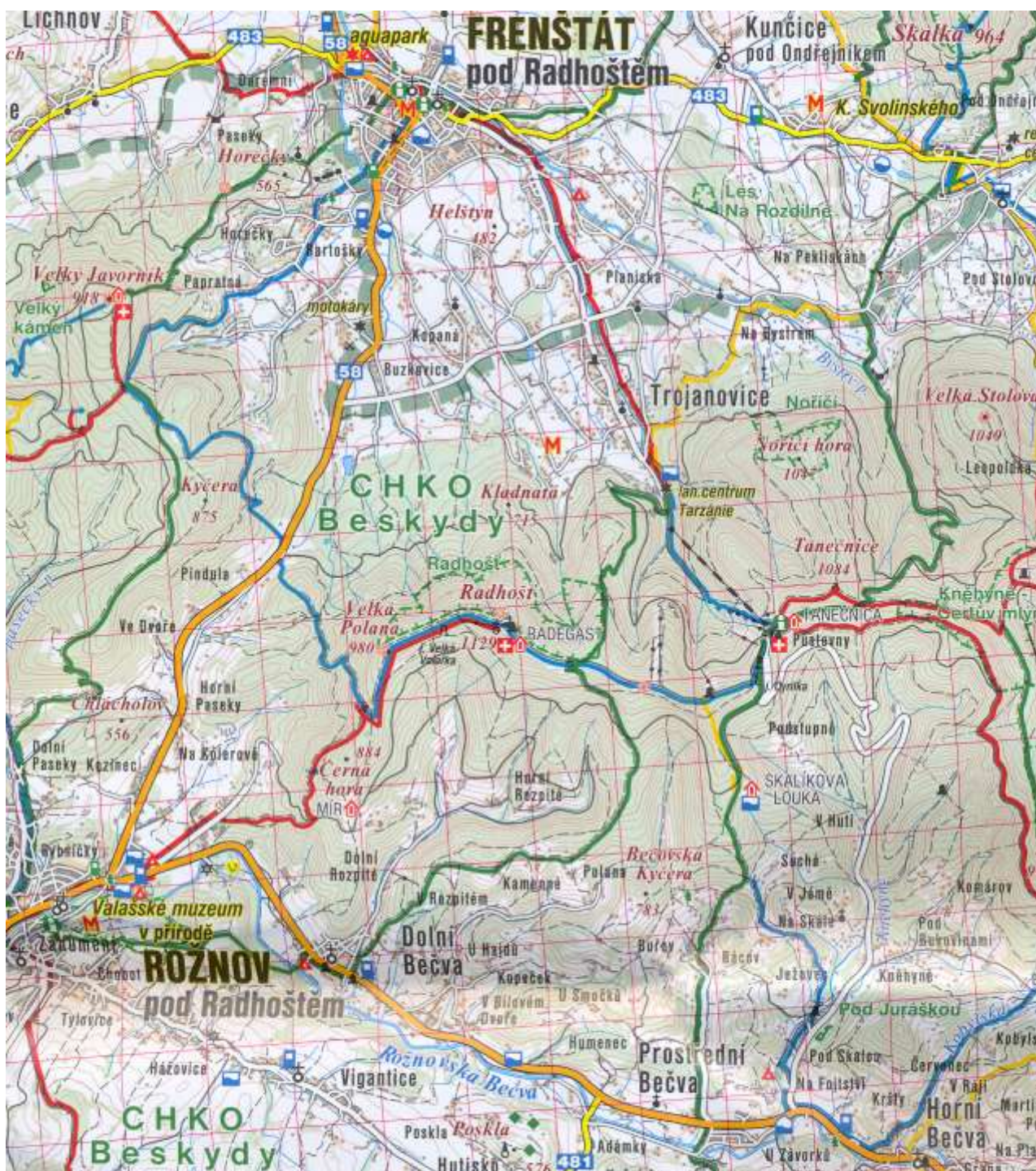
Autobusem z Rusavy přes Valašské Meziříčí, Rožnov p. Radhoštěm (vystoupí III. skupina), Prostřední Bečvu až na Pustevny [75] (vystoupí I. a II. skupina).

I. skupina: Z Pustevny* po hřebeni (a modré zn.) k Cyrilce, kolem sochy Radegasta a stejnojmenného hotelu ke kapli na Radhošť* (1129 m) [4], po červené Černá hora (884 m), Rožnov pod Radhoštěm* [13]. Valašské muzeum v přírodě.

II. skupina: Po modré zn. spolu s I. skupinou ke kapli na Radhošti* [4], stejnou cestou návrat zpět [8]. V Rožnově* návštěva Valašského muzea v přírodě.

III. skupina: Rožnov pod Radhoštěm*, Valašské muzeum v přírodě.

Autobus na Pustevnách vyčká na návrat II. skupiny a vrací se do Rožnova pod Radhoštěm na velké parkoviště za Valašským muzeem v přírodě. Po návratu všech skupin se vrací stejnou cestou jako dopoledne do Rusavy [150].



7. den – pátek 15. srpna. Vsetínské vrchy:

Autobusem Rusava, Bystřice p. Host., Tesák, Troják, Hošťálková, Vsetín [43] (vystoupí III. skupina), Halenkov, Karolinka, Velké Karlovice (přestávka pro I. a II. skupinu), sedlo Čarták [76] (vystoupí I. skupina), Hutisko-Solanec, Vigantice, Rožnov pod Radhoštěm, Valašská Bystřice (vystoupí II. skupina), Bystřička-přehrada [115].

I. skupina: Velké Karlovice* (prohlídka). Na túru vyráží ze sedla Čarták* podle červených značek, Lešný, Tanečnice* (912 m) [5], Šerhovny* [7], Ptáčnice (830 m) [13,5], po žluté chata na Vsackém Cábu* [14,5], Dušná* [19]. Dále po modré Vršky, Klenov* (Zámčisko 678 m) (cestou nově vyznačená odbočka ke Svantovítské skále*), Bystřička-přehrada* [25]. ©)

II. skupina: Velké Karlovice* (prohlídka). Na túru vyráží z Valašské Bystřice* podle červených značek na Ptáčnici, dále jako I. skupina k chatě na Cábu* atd. [16]. ©)

III. skupina Vsetín* (prohlídka). Z autobusového nádraží linkou Vsetín-Bystřička odj. 11:30 na zastávku Růžďka, Dušná, rozc. Cáb 11:52. Odtud jako I. skupina [8]. ©)

©) S odbočkou ke Svantovítu 2 km navíc.

IV. skupina začíná jako skupina III, linkovým autobusem se sveze až na konečnou zastávku Bystřička, přehrada, hotel Klenov 12:09. Odpolední koupání v přehradní nádrži.

Autobusem z Bystřičky-přehrady (nastoupí všichni) přes Jablůnku, Ratiboř, Hošťálkovou, Troják, Tesák, Bystřici pod Hostýnem do Rusavy [160].

Mapa vložena na další straně

8. den – sobota 16. srpna. Hranický kras:

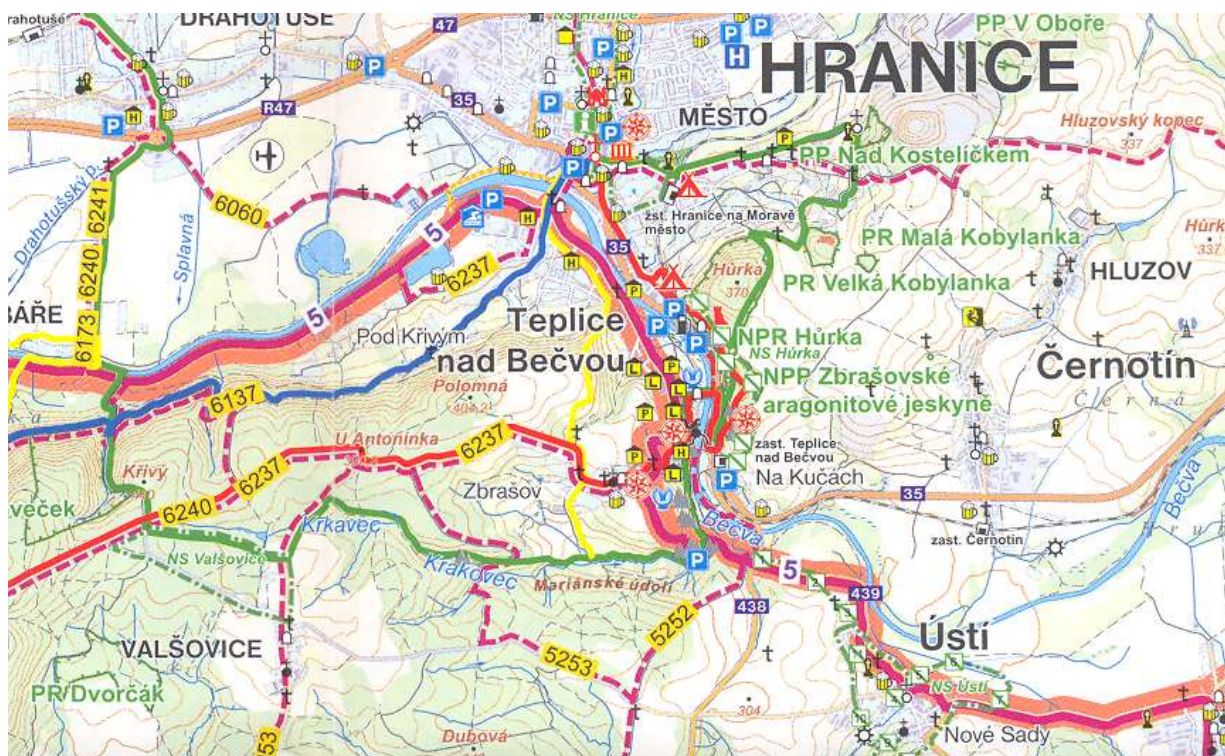
Autobusem Rusava, Bystřice pod Hostýnem, Loukov, Kunovice, Kelč, Ústí, Teplice nad Bečvou-motorest Vápenka [38].

I. skupina vystupuje za mostem přes Bečvu, vrací se k osadě a po cyklostezce č. 5 k zelené značce a Mariánským údolím až k silnici od Valšovic [4], po ní směrem ke Zbrašovu (resp. Teplicím n. B.) nejprve asi 350 m beze značek, poté podle červených směr Teplice nad Bečvou-lázně* [7]. Prohlídka Zbrašovských aragonitových jeskyní* a výstup k Hranické propasti*, návrat k parkovišti [10].

II. skupina odchází spolu s I. skupinou Mariánským údolím ke žlutě značené zkratce, po ní Zbrašov, Teplice nad Bečvou-lázně* [4]. Prohlídka Zbrašovských aragonitových jeskyní* a výstup k Hranické propasti*, návrat k parkovišti [7].

III. skupina dojde do lázní Teplice nad Bečvou*, začíná prohlídkou Zbrašovských aragonitových jeskyní*, vystoupí k Hranické propasti* a vrací se na parkoviště [4].

Autobus pokračuje ve směru Hranice, Lipník nad Bečvou, Olomouc, Mohelnice, Moravská Třebová, Litomyšl, Vysoké Mýto, Pardubice [250].



Mapa k trasám ve Vsetínských vrších (viz předchozí strana)



Místopis

Bražiska

Roztroušené valašské chalupy nad údolím Vsetínské Bečvy, 3 km jižně od Valašského Meziříčí. U řeky svahový sesuv s kdysi obnaženými vrstvami pískovců a břidlic dnes zarůstá náletovými dřevinami. Tvrdší pískovec tvoří v řečišti Bečvy prahy („pražiska“) – odtud název (p→b). Ze žlutě značené cesty do **Jarcově** pěkné výhledy na Valašské Meziříčí a Veřovické vrchy (při dobré viditelnosti až k Radhošti) a severní (brňovský) hřeben Vsetínských vrchů. Na návrší Bražiska nová dřevěná rozhledna; postavil ji na svém pozemku pan Vilém Bystroň. Místo, kam jezdil relaxovat, mu pro svůj rozhled po krajině učarovalo natolik, že se rozhodl vystavět zde turistickou rozhlednu. Za účelem stavby rozhledny musel dokonce nechat vybudovat příjezdovou komunikaci. S výstavbou započal na podzim 2008, samotné vztyčení dřevěné konstrukce (modřínové dřevo) pak proběhlo ještě na Silvestra téhož roku. Na jaře 2009 byla věž dokončena a zpřístupněna turistické veřejnosti. Celkové náklady na výstavbu věže odhadnul majitel na 250 tisíc Kč. Věž bývá v noci osvětlena.

Bůrov

Dřevěná rozhledna s tmavě červenou stříškou se tyčí od roku 2005 na nejvyšším místě vrcholu Bůrov (660m) necelé 2 km jihozápadně od Valašské Bystřice na okraji Vsetínských vrchů. Jedná se o soukromou stavbu majitele přilehlé horské chaty Bůrov pana Silvestra Mikulaščíka. Stavba slouží nejenom hostům chaty a dalším návštěvníkům, ale též jako požární hláska. Od roku 2011 nalezneme v blízkosti rozhledny nové golfové hřiště. Volně přístupná po místní komunikaci (kopíruje žlutou turistickou značku). Výhledy především na Veřovské vrchy (západní výběžek Moravskoslezských Beskyd), vidět je i radhoštská oblast Beskyd, Vsetínské vrchy, Hostýnské vrchy.

Bystřice pod Hostýnem

Město na řece Bystřičce v podhůří Hostýnských vrchů, nejstarší zmínka o něm z r. 1368. Tehdy stávala v místech nynějšího zámku tvrz pánů ze Šternberka. Významným držitelem města byl Boček z Kunštátu, budovatel hradu Obřany. Od něho bystřicko-obřanské panství koupil moravský markrabě Jan, r. 1415 je dal král Václav IV. připsat Milotovi v Tvorkova (Kravař). Po částečném zboření Obřan se Bystřice stala sídlem panství. Posledními šlechtickými majiteli panství byli Loudonové (poslední z nich byl vnukem slavného rakouského generála Gideona Ernsta Loudona). Z pamětihodností vyniká původně renesanční tvrz, přestavěná na barokní zámek, a na náměstí pozdně barokní kostel sv. Jiljí z r. 1744. U silnice k Hostýnu je hřbitov Loudonů s náhrobkou místní šlechty, na hřbitově pseudorománská kaple.

Bystřička

Údolní nádrž na stejnojmenné říčce, rekreační oblast. Přehrada byla stavěna v l. 1907-1912 a měla tehdy nejmělejší přehradní zeď v celém Rakousku-Uhersku (ze 70 000 m³ kamene z okolí). Plocha nádrže je 0,38 km². Původně měla být retenční nádrž pro Dunajsko-oderský průplav, dnes slouží výhradně rekreačním účelům. Stejně jméno nese obec v údolí říčky pod přehradou a u ní; její obyvatelé si v 19. stol. přivydělávali výrobou nožů-křiváků, dřevěného nářadí, loučí a provazů.

Cáb

Těž Vsacký Cáb, dříve Znakový Gruň, vrch (841 m) na západním konci hřebene Vsetínských vrchů. Turistická chata z r. 1928. Celoroční provoz nabízí rekreaci, ubytování i sportovní vyžití. V zimním období je možno využít lyžařského vleku s převýšením 50 m a délkou 320 m dále i dětského vleku s převýšením 20 m a délkou 100 m a největší křížení upravených běžeckých tratí Valašska. Hotel nabízí stravování v restauraci s vyhledávanou kuchyní, v letní sezóně posezení na terase s výhledem směrem na Halenkov a na hřeben Javorníků.

Čarták

Sedlo na hlavním hřebeni Vsetínských vrchů, 800 m od vrcholu Soláně. Po r. 1831 strážní stanice valašských portášů chránících Moravu před epidemií asijské cholery v Uhrách. Název pochází z tureckého slova „čardak“ (tj. dům; v tomto případě dřevěná strážnice). Z přístřeší pro portáše vznikla později hospoda, v níž se scházeli významní malíři, hudební skladatelé a spisovatelé.

Dlouhá

Vrch (862 m) na hřebeni Veřovických vrchů. Rozhledy do Moravské brány, ke Štramberku a hradu Starý Jičín.

Držková

Obec připomínána již v r. 1391. Domácí výroba dřevěného nářadí, poblíž obce se dodnes pálí dřevěné uhlí v milířích. Nad obcí dvojice skalnatých hřbetů – Přední skály na jižním úbočí hřbetu Skály (535 m) a Zadní skály na hřbetu Horní Lázek (566 m). Hůře přístupné, bez značených cest.

Dušná

Vrch (732 m) a pod ním sedlo se samotami na západní části hřebene Vsetínských vrchů. Hostinec s kuchyní (Hospoda Na Dušné - Bolf Lubomír) u silnice ze Vsetína k údolní nádrži Bystřička..

Frenštát pod Radhoštěm

Založen v r. 1299 pány ze Starého Jičina, první zmínka z r. 1302. Byl součástí novojičínského panství, později hukvaldského (olomouckého biskupství). Město leželo na křižovatce cest, což vedlo k bohatnutí měšťanů, ale také k válečným pohromám (v r. 1479 vpád Uhrů, boje za třicetileté války). V r. 1680 bylo město znovu vybudováno, ale v tomtéž roce přes statečný odpor portášů vypáleno kuruci. V 18. stol. proslulo tkalcovstvím a soukenictvím, později specializovanou výrobou lyžařských bot – první u nás. Vznikl tu také první český turistický spolek – Pohorská jednota Radhošť (1884), která vybudovala útulny v horách (dosud v provozu na Pustevnách), zpřístupnila Radhošť s Pustevnami a Velký Javorník. Z historických budov zajímavá novorománská radnice (z r. 1890) na náměstí, barokový farní kostel sv. Martina z r. 1688 na křížovém půdorysu (pod náměstím). Na náměstí kamenná kašna s Neptunem. Na podloubí pamětní deska Jiřího Rašky, olympijského vítěze (1968) ve skoku na lyžích, který se zasloužil i o výstavbu moderního lyžařského střediska na **Horečkách** (můstek s normovaným bodem P 72 m byl v době dohotovení největším můstkem s umělou hmotou na světě).

Hodslavice

Obec na říčce Zrzávce, první zmínka o vsi z r. 1411. Rodiště Františka Palackého (1798-1876). V rodném domku muzeum, vedle něho lidový dřevěný kostelík, jeden z nejstarších u nás (1551). Velký farní kostel v historizujícím slohu. U žst. Hodslavice-Hostačovice neobvyklé seskupení tří minerálních pramenů. První dva vývěry se nacházejí u výletní restaurace na okraji lesa asi 100 m od křižovatky silnic (parkoviště). Od roku 1993 jsou zřídla součástí přírodní památky nazvané Prameny Zrzávky. Jsou zajímavá tím, že každé z nich má jiné chemické složení, odlišné chuťové vlastnosti a různou vydatnost, přestože vyvěrají nedaleko od sebe v jedné linii.

Horečky

Viz Frenštát pod Radhoštěm.

Hošťálková

Rázovitá valašská obec (380 m) v údolí říčky Horňanky. Poprvé připomínána r. 1505, v r. 1674 se oddělila od Vsetína jako samostatné panství, které se v l. 1777-1781 stalo střediskem boje evangelických Valachů za náboženskou svobodu. V říjnu 1944 zde bylo stanoviště jedné části partyzánské brigády Jana Žižky, v listopadu téhož roku byla již sídlem jejího štábu. Na hřbitově hrob komisaře Stěpanova, který padl při přestřelce na Čerňavě. Na záp. okraji obce zámek s parkem. Postaven v 2. pol. 18. stol., v l. 1796-1918 náležel Chorvským z Ledské, od r. 1918 Moravské agrární a průmyslové bance.

Hranická propast

Přístupná můstkem zbudovaným na okraji propasti jako součást naučné stezky. Dosud známá hloubka 289,5 m, z toho 69 m tvoří suchá část k hladině jezera. Propast byla známa od nepaměti a je naším prvním krasovým útvarem, který byl zanesen do mapy (J. Á. Komenský, 1627); první zmínka o propasti pochází z r. 1580 z pera Tomáše Jordána z Klausenbergu. Tento monumentální podzemní útvar vznikl na tektonických poruchách, podél kterých již miliony let vyvěrá kyselá termální voda. Ve vápencích tak postupně vznikaly odspodu stále se zvětšující dutiny; mohutnosti prostor nad hladinou vody i pod ní napomohlo řízení skalních bloků během zemětřesených pohybů ve třetihorách. Suchá část je tvořena kolmými skalními srázy, hlavní mystérium se však nachází pod hladinou nenápadného jezera. Již r. 1580 se v jezeře na nádech potopil dobrodruh Mára, aniž dosáhl dna. V r. 1902 byla do jezera spuštěna olovnice, která se zastavila v hloubce 36 m. Od 60. let 20. století se do průzkumů zapojovaly čím dál modernější potápěčské metody a sondáže, během nichž byly objeveny i další nové prostory nad hladinou (z nichž je největší dómovitá Rotunda). V r. 1995 se automatická sonda Belgičana Carla Basela dostala do hloubky 205 m, hrozilo však její zaklínění a zničení, proto bylo od dalšího průzkumu upuštěno. Potápěč Jiří Pogoda spustil v hlavní šachtě v r. 1974 sondu do celkové hloubky 175 m, v r. 1980 olovnice údajně pronikla až do hloubky 260 m (údaj není ověřen, není zřejmé, zda sonda do této hloubky opravdu pronikla, nebo zda se zasekla a následně se odvíjelo pouze lanko). Prozatím se tedy uvádí podvodní hloubka propasti 220 m, krasová dutina však velmi pravděpodobně pokračuje daleko hlouběji. Přírodní výtvar je součástí národní přírodní rezervace Hůrka u Hranic.

Hranický kras

Krasové území menšího rozsahu, tvořené několika ostrůvky devonských vápenců proříznutých údolím Bečvy. Viz také hesla Hranická propast a Zbrašovské aragonitové jeskyně.

Humenec

Vrch (703 m) v jižní větvi Hostýnských vrchů. Z nezalesněných úseků výhledy na severní hřeben, k jihu pak na Vizovické vrchy.

Jarcová

Obec na stráni nad Vsetínskou Bečvou, připomínaná v r. 1397 jako Jarcova Lhota. Nová turistická rozhledna – viz Bražiska.

Jarcovská gula

Přírodní památku Jarcovská gula tvoří významný geomorfologický útvar, pískovcový skalní výchoz. Jde o osamělé pískovcové skalisko; izolovaná skála o výšce 8 m je tvořena hrubozrnným pískovcem a drobnozrnným slepencem. Celý výchoz výrazně ční nad své okolí a je výrazně modelován selektivním zvětráváním a odnosem

podél pěti vrstev různého stáří Nejspodnější část tvoří vrstva šedohnědého rezavě navětraného pískovce, v dnešní době už nepříliš patrná. Nad ní je slepencová část obsahující až pěticentimetrové valouny křemene a exotických hornin; mocnost této vrstvy kolísá od 20 do 150 cm. V pořadí třetí je 4,5 m mocná plocha drobnozrnného slepence, kterou poznáme podle charakteristických skalních lišt. Poslední a také nejvyšší část tvoří dvě pískovcové vrstvy; horní z nich vytváří bochníkový útvar, na jehož vrcholu se nachází skalní mísa. Cvičný horolezecký terén; býval odtud krásný výhled do údolí Vsetínské Bečvy a na protější brňovský hřeben, dnes je skála obrostlá vysokým lesem. Podle lidové pověsti měl toto skalisko upustit čert, když chtěl obrátit tok říčky Senice v Lidečku. Nedaleko odtud se nacházela podobná osamělá skála, kterou však tehdejší majitel pozemku nechal před nějakými 160 lety rozstřílet. Pod Jarcovskou gulou býval také kamenolom (dnes zarostlý náletovými dřevinami), z jehož pískovce zdejší obyvatelé zhotovovali kamenické výrobky.

Jehelník

Viz Kelčský Javorník.

Jurkovičova rozhledna

Viz Rožnov pod Radhoštěm.

Kamenárka

Vrch (860 m) v hřebeni Veřovických vrchů mezi Dlouhou a Velkým Javorníkem; vystupuje dlouhou rozsochou k jihu do Rožnovské brázdy.

Kelč

Archeologické nálezy svědčí o osídlení v neolitických dobách. Roku 1270 byla Kelč městem, které v r. 1617 využilo finančních těžkostí olomouckého biskupa a stalo se samo vrchností celého kelčského panství. Město velmi utrpělo třicetiletou válkou a teprve 18. století přineslo zlepšení: Kelči byla vrácena městská práva, vznikala prosperující řemesla. Ještě v r. 1848 bylo město v plném rozkvětu, po r. 1885 však začalo stagnovat, neboť hlavní dopravní tepny byly přesunuty do údolí Bečvy. Zámek postaven v l. 1585-1590, barokně upraven v 2. pol. 17. stol.; farní kostel doložen k r. 1247, dnešní podobu dostal v letech 1776-1784. Mezi slavné rodáky patří moravský národní buditel Tomáš Fryčaj (1759-1839), básník a překladatel Petr Kříčka (1884-1949) a hudební skladatel Jaroslav Kříčka (1882-1969).

Kelčský Javorník

Nejvyšší hora (865 m) Hostýnských vrchů. Na kótě **Jehelník** (500 m jz. od vrcholu) pamětní deska prof. Ladislava Jaroše, odbojáře popraveného fašisty v r. 1942.

Klenov

Skalnatý a zalesněný hřbet nad jižním břehem údolní nádrže Bystřička. Nejvyšší vrchol **Zámčisko** (678 m) je ukončen skalními útvary (další jsou na severním úpatí, skryté v porostu). Stávala tu ve 14. stol. tvrz (pověsti o úkrytech zbojníků, českých bratří i vzbouřených Valachů). Vyznačený vycházkový okruh se zastávkami.

Malá Lhota

Nejvýše položená (630 m) obec okresu Vsetín na hřebeni mezi Bystřičkou a Rožnovskou Bečvou. V 15. stol. nazývána podle zakladatelů Tomášova, později Kolečkova Lhota; v tomtéž století za husitských válek zpustošena. Koncem třicetileté války (1645) se tu skrývali meziříčtí měšťané před vsetínskými Valachy. V předminulém století se většina obyvatel zabývala výrobou nožů-křiváků, který je i ve znaku obce z r. 1787. Obnovená dřevěná zvonička se zvonem z r. 1687. Možnost občerstvení v hospůdce Pod dubem. V sousední **Velké** (Hrubé) **Lhotě** zachován dřevěný kostel lidového typu bez věže (založen r. 1783 po tolerančním patentu císaře Josefa II.), v němž v l. 1875-1895 působil jako evangelický farář Jan Karafiát, spisovatel známý svými Broučky (1876).

Medůvka

Skalní formace vázaná na příkře ukloněné vrstvy pískovců a slepenců, ve směru protažení dlouhá téměř 40 m. Útvar je rozdělen mechanicky méně odolným pruhem slepenců, který se projevuje 1-2 m mocnou depresí, která ho rozděluje na jižní a severní stupeň. Menší jižní stupeň je až 3 m vysoký, je zde vyvinuta oválná skalní mísa s vytvořeným odtokovým žlábkem. Severní stupeň je až 10 m vysoký a 4 m široký, na jeho povrchu můžeme pozorovat dvě skalní mísy. Vede zde 22 cvičných horolezeckých cest až největší obtížnosti.

Obřany

Malebná zřícenina nejvýše položeného moravského hradu (704 m), který vznikl v době, kdy začal odpor moravské šlechty proti markraběti Janovi, bratru císaře Karla IV. Představitel bohaté šlechty Boček z Kunštátu (praděd Jiřího z Poděbrad) v l. 1365-66 přistavěl k původnímu hradu novou část bez povolení markraběte. Císař Karel IV. proto listem z 3. 11. 1366 přikázal, aby byl hrad „obořen“ (odtud prý název hradu). Hrad byl zcela zničen za husitských válek. Ještě v r. 1888 mohutné zříceniny, dnes zachována část hradební zdi se zbytky věže a příkop, vše ve vzrostlém bukovém lese bez výhledů. Přístup od rozc. Klapinov.

Páleníkovy Paseky

Malá roztroušená osada (470 m) na svahu východně od Trojáku. Dosud zachovalé a obývané dřevěnice.

Pančava na Baťkově

(rozc. Baťková-Chlévíska). Turistická chata Pančava leží nad Liptálem na hřebenu táhnoucím se od Vsetína k Držkové. Severovýchodně od chaty se nachází nejvyšší vrchol nad liptálským údolím, Chlévíska. Z jeho úbočí i z plošiny od vrcholu k chatě máme rozhledy na všechny strany, na Hostýnské i Vizovické vrchy. Na východ od chaty (pod vrcholem Chlévíska) pramení říčka Rokytenka, levostranný přítok Vsetínských Bečvy, protékající liptálským údolím. Nedaleko (100m) je rozcestí Baťková, tvořící křižovatku několika turistických tras a prochází tudy i naučná stezka Tesák. Samotná chata slouží k občerstvení běžkařů v zimě a pěších i cykloturistů ve zbytku roku. Vousatý majitel, pan Jarda, působí přísně, ale nikoho neodežene, i když se domáhá občerstvení mimo otevírací dobu.

Pardus

Výhledový vrch (672 m) nad Rusavou, panoramatický rozhled.

Pindula

Sníženina (548 m) oddělující Radhošťské Beskydy od Veřovických vrchů, rozvodí mezi povodím Rožnovské Bečvy a Lubiny, významný přechod (silnice) z Rožnova p. R. do Frenštátu p. R. U silnice dřevěná restaurace Zbojnická koliba.

Podhradní Lhota

Obec na konci rajnochovického údolí, nad ní zříceniny hrádku Zubříč a hradu Šaumburk. Připomíná se r. 1653, vznikla jako podhradí.

Prameny Zrzávky

Viz Hodslavice.

Pustevny

Sedlo (1018 m) v Radhošťské hornatině mezi Radhoštěm a Tanečnicí, nejvýznamnější horské středisko v Beskydech. Název od poustevníků, kteří zde v jeskyních v 18. a 19. stol. žili (poslední zemřel r. 1874). Jedno z prvních pro turistiku objevených míst v Beskydech. V r. 1891 zde Pohorská jednota Radhošť vystavěla první útulnu Pustevna. Následovaly útulny Šumná (1894), Maměnka a Libušín (do r. 1898), nejnověji hotel Tanečnice (1926). Na počátku 20. stol. léčba tuberkulózy horským vzduchem a žinčicí. Chaty Libušín a Maměnka podle návrhu Dušana Jurkoviče (hlavně Maměnka je ceněná jako doklad vlivu lidového umění na tehdejší architekturu, r. 1960 upravena od původního stavu). V jídelně Libušín kartony podle návrhu Mikoláše Alše. Dvě stylové koliby Valaška a U Zariše, dřevěná zvonička. Nad Pustevnami (po cestě k vrcholu Radhoště) vyhlídkový altán Cyrilka z roku 1893 na skalách zvaných Podstupně, 300 kroků východně od ní nepřístupné pseudokrasové (pískovcové) pukliny zvané **Radhošťské důry**.

Rajnochovice

Obec a rekreační chatová oblast v údolí říčky Juhyně. V prostoru nynějšího hřbitova a u rybníka nalezeny pozůstatky sídliště z 13. stol. Snad už tehdy zde stával kostelík, v l. 1605-1630 bývala u kostelíka poustevna. Roku 1665 zřízeny železné hamry (ještě před koncem 17. stol. zrušeny). Samostatná obec vznikla r. 1721, kdy olomoucký arcibiskup dovolil bačovi Mikuláši Rajnochovi a jeho šesti synům usadit se u osamělého kostelíka. Roku 1801 postaven na místě bývalé vysoké pece mlýn s pilou, v r. 1803 přibyla toufárna – výrobní hrnčířského zboží z červeně zbarvené hlíny, které se téměř 80 let prodávalo jako tzv. rajnochovická keramika. Od pamí pily vedla lesní úzkokolejka (dnes patrný pouze svršek). Kostel sv. Anny je barokní (18. stol.), farní budova byla postavena jako letní sídlo olomouckého arcibiskupa.

Radhošť

První vyšší vrchol (1129 m) Radhošťské hornatiny, jedna z nejznámějších hor nejen v Beskydech, ale v celé vlasti, opředená pověstmi (též místo údajného působení věrozvěstů sv. Cyrila a Metoděje). Ve starobylé době údajně místem uctívání boha úrody, stád a pohostinnosti Radegasta; pověsti využity v historické a kulturní tvorbě (Palacký, Kollár, Aleš). V r. 1862 tábor lidu (15 000 účastníků) za národní práva. R. 1868 odtud odvezen jeden ze základních kamenů pro stavbu Národního divadla v Praze. Na vrcholu mohutná poutní kaple sv. Cyrila a Metoděje z r. 1898 (na oltáři kopie obrazu Valašské Madony od Adolfa Liebschera); pod ní kříž (1905) a sousoší sv. Cyrila a Metoděje (Albín Polášek, 1931). Na hřebenu kopie sochy boha Radegasta od Albína Poláška (1930; originál ve vstupní hale frenštátského městského úřadu); socha vytvořena v USA a postavena v červenci 1931 při příležitosti Slovanské pouti na Radhošť. Asi 120 m od kaple na levé straně stezky do Rožnova p. R. puklinová jeskyně **Volařka**, kolmá jáma 2m široká a 3 m hluboká, z níž vedou dvě rozsedliny (kdysi tu bývala koliba).

Radhošťské důry

Viz Pustevny.

Rožnov pod Radhoštěm

Město (378 m) v údolí Rožnovské Bečvy mezi Radhošťskými Beskydami a Vsetínskými vrchy (Rožnovská brázda). Osada patřící olomouckému biskupovi Brunovi ze Schauenburgu doložena k r. 1267 se rozvinula v obec náležející ve 14. a 15. stol. pánům z Kravař; r. 1411 povýšena na městys. Od druhé pol. 15. stol. do r. 1548 patřil Rožnov Cimburkům, v l. 1549-1815 Žerotínům. Tehdy je označován městečkem (první pečeť z r. 1594). Vyvjel se

až do 16. stol. ve vztahu ke stejnojmennému hradu na vrchu Hradisko (hrad připomínám poprvé v r. 1267, byl střediskem panství rožnovsko-krásenského; v 16. stol. se ho zmocnili loupežníci, a proto byl na císařský rozkaz roku 1539 rozbořen). V 16. stol. se na úpatí Hradiska zřejmě dolovalo stříbro. V období od zrušení nevolnictví do zrušení roboty byli vlastníky Rožnova hrabata Kinských. Od 17. stol. známy zdejší léčebné účinky; od r. 1796 první lázeňští hosté – jodidobromidové prameny, čistý vzduch, vodoléčba, pití žinčice – léčebný ústav (též park) vystavěn r. 1820. Lázně dosáhly evropské pověsti (až 1200 hostů ročně); zanikly v r. 1950. V r. 1925 otevřeno Valašské muzeum v přírodě, první muzeum pod otevřeným nebem v Československu (hlavně zásluhou bratří Jaroňků, Bohumíra a Aloise). Zobrazuje prostředí nevelkého horského města 18. a 19. stol. (odtud název Dřevěné městečko). Roku 1971 otevřena druhá část – Valašská dědina (na stráni), později areál Mlýnská dolina (podrobnější informace na muzejních prospektech). Přes dřevěný mostek nad parkovištěm u muzea (nahoru do kopce po zelené turistické značce, asi 30 minut) přístupná **Jurkovičova rozhledna** (denně od 10 do 18 hodin).

Rusava

Rázovitá valašská obec (410 m) v hlubokém údolí Hostýnských vrchů. Založil ji majitel Holešovského zámku i panství Jan Rottal po krvavém povstání odbojných vsetínských Valachů kolem r. 1650. Násilně přestěhoval nepokojné poddané ze Vsetínska do tehdy pustých lesů při pramenech říčky Rusavy; zde se živil pasením dobytka, prací v lese, výrobou dřevěného nářadí a salašnictvím. Později se Rusava stala známou po příchodu evangelického faráře Daniela Slobody (1837), Slováka, vzdělance a nadšeného vlastence, který zde působil 51 let až do své smrti (1888). Po nezdařeném povstání slovenských vlastenců proti maďarské buržoazii se Rusava stala útočištěm uprchlých vůdců povstání, hlavně Slobodova švagra dr. Josefa Miloslava Hurbana (spolu s ním se zde ukrývalo dalších 40 uprchlíků). Na Hurbana byl vydán zatykač a vypsána odměna 50 zlatých, a přece ho žádný z chudých Rusavanů neprozradil. Hurban zde pobýval v l. 1848-1849 se svou ženou a dvouletým synkem Svetozárem (pozdější básník Svetozár Hurban Vajanský) a v pozdějších letech obec několikrát navštívil. Jako památky lidové architektury jsou uváděny domy čp. 113 (u hřbitova), 16 a 43 (u hlavní silnice), 20, 31, 52 (u katolického kostela). Malíř A. Kašpar zde r. 1933 postavil typickou valašskou dřevěnou chalupu (tzv. Kašparova vila), v níž pobývala řada dalších umělců.

Skalný

Zčásti zalesněný vrch (709 m) v hlavní části Hostýnských vrchů s četnými roztroušenými pískovcovými skalisky. Kolem vrcholu skupina až 18 m vysokých pískovcových a slepencových skal (Orel, Zub, Žába, Bezejmenná, Vyhlídka aj.), které slouží jako cvičné horolezecké objekty. Výhledy na Hostýn a Rusavu.

Svantovítká skála

Na rozdíl od skal na vrcholu Zámčisko a skal Havranka, v jejichž sousedství leží, se nachází již na katastrálním území Malé Bystřice, severně od vrcholu kopce Štípa (707 m). Jde o samostatný cca až 10 m vysoký a 60 m dlouhý skalní blok, doplněný samostatnou bizarní přibližně 5 m vysokou skalní jehlou. Drobnější skalky ve velikosti 2 až 3 m jsou roztroušeny i v blízkém okolí – na hřebeni. Skalní hřeben má šířku cca 2 metry. Nejbližší autobusovou zastávkou je zastávka u hotelu Klenov, vedle hráze přehrady. Od ní vede ke skálám modrá turistická značka, která nejprve míjí skály Havranka, dále odbočku ke skálám na vrcholu Zámčisko a ze které vede k samotnému skalnímu bloku Svantovítké skále nově vyznačená účelová odbočka. Nástup na hřeben skalního bloku a pohyb po něm je z turistického hlediska poměrně náročný. Některá místa – především vrchol skalního hřebene a vrchol skalní jehly jsou turisticky nepřístupná. Kolem celého skalního bloku však vede prošlapaná pěšinka. Tato skalní lokalita je doposud turisticky poměrně málo známá. Z okolí Bystřičky ji přitom lze považovat (také z tohoto důvodu) za nezajímavější. Skály se nachází již mimo území chráněné krajinné oblasti a rovněž nejsou zatím chráněny ani jako přírodní výtvar. Lezení na nich není omezeno a jsou v poslední době stále více lezecky využívány. Ze skal v okolí Bystřičky (mimo Medůvku v nedaleké Malé Lhotě) jsou lezecky pravděpodobně nejlepším terénem s 30 kratšími (cca 10 metrovými) cestami. Prvovýstupy byly provedeny až v 60. letech 20. století.

Svatý Hostýn

Zalesněný vrch (735 m) dominující Hostýnským vrchům, zdaleka viditelný z hanáckých rovin od severu a západu. Horský ostroh je tvořen flyšovými pískovcem. Byl znám již diluviálními lovcům; v 1. pol. 1. tisíciletí př. n. l. tu bylo hradiště slezskoplatěnické kultury, posléze latinské oppidum. Hradiště převzali Slované ve střední době hradištní v 9. a 10. stol. n. l. Písemné zmínky o Hostýně jsou až z r. 1554. Historicky nedoložená je pověst o vítězství Jaroslava ze Šternberka nad Tatary (1242), uvedená v Rukopise Zelenohorském. Hostýn však býval od pradávna kultovním místem, katolická církev tuto tradici převzala. Zdejší barokní chrám, který svou kupolí a vížkami vytváří typickou siluetu, byl postaven v l. 1721-1748. Postavil jej holešovský stavitel Tomáš Šturm. Roku 1769 chrám vyhořel; v dalších letech byl obnoven, avšak původní cibulovité věže byly nahrazeny jehlancovými. Opravován v letech 1841-1845, po r. 1880 přistavěn klášter s ambity a kaple sv. Sarkandra, po r. 1890 upravena kaple a postaven poutní kostel. Široké kamenné schodiště od Vodní kaple k chrámu má 250 schodů, podél něho řada prodejních stánků. V průčelí, předstupujícím před dvě věže, je nad hlavním vchodem mozaikový obraz Panny Marie Hostýnské, složený z 250 000 kamínek; na dveřích reliéfní poprsí českých světců. Uvnitř socha Panny Marie s Ježíškem sesílajícím blesky na Tatary. Rozměry chrámu 48x32 m, výška v kupoli 28 m. Významnou uměleckou památkou je nová křížová cesta (1904-1933) architekta Dušana Jurkoviče. Výjevy biblických zastavení provedl Jan Köhler technikou mozaiky z kachlíků na lidové valašské motivy. Daleký výhled je pouze z rozhledny. V areálu též památník protikomunistického odboje.

Šaumburk

Zřícenina hradu na vrchu zvaném Hrad (612 m) nad Podhradní Lhotou, na boční rozsoše Kelčského Javorníku. Raně gotický hrad zbudoval r. 1272 olomoucký biskup Bruno ze Šaumburka na ochranu biskupství a nazval jej podle svého rodového sídla v Holštýnsku. V l. 1281-1282 hrad dobyt a vyplněn. Významným držitelem hradu byl pak biskupský číšník, později válečník a diplomat Mikuláš ze Šaumburka. V dalším období se hrad stal správním střediskem celého kelčského kraje, kdežto nedaleký Zubříč zůstal vojenským objektem. Za Jana a Zikmunda z Bítova se stal sídlem loupeživých rytířů, kteří ovládali velkou část východní Moravy. Proto jej r. 1451 za 1500 zlatých vykoupil zemský hejtman Jan z Cimburka a když mu pak Bítovští nechtěli hrad vydat, dobyl jej a nechal zbořit. Z původně rozsáhlého hradního paláce dnes zbyly jen pozůstatky obranného valu a hlubokého hradního příkopu.

Šerhovny

Viz Tanečnice.

Tanečnice

(též Vsacká Tanečnica), vrch (912 m) na hlavním hřebeni Vsetínských vrchů. Pomník 8 popravených partyzánů (upálených dne 27. října 1944) na **Šerhovnách**.

Teplice nad Bečvou

Na katastru Teplic leží jedny z nejstarších moravských lázní, které byly vyhledávány již v 16. stol. díky velmi příznivému podnebí; přiměřenou vlhkost udržuje řeka Bečva. První pojednání „*O vodách hojitedlných neb teplicech moravských*“ sepsal r. 1581 Tomáš Jordán z Klauzenburku, zemský lékař Markrabství moravského. Zaznamenal je i Jan Ámos Komenský na své mapě Moravy (1627). V r. 1711 byla na břehu Bečvy postavena zděná patrová lázeňská budova s koupelnami a pokoji, r. 1885 byly lázně přestavěny a rozšířeny. Od r. 1979 se zde úspěšně uskutečňuje kardiiovaskulární program s orientací na druhou fázi rehabilitace po infarktu myokardu. Základním přírodním léčebným prostředkem je termální minerální voda vynikajících vlastností – hydrogenuhličitanová vápenatá kyselka, slabě mineralizovaná, vlažná, hypotonická, přiváděná přímo do van lázeňských domů. Pramení ve velkých hloubkách a přivádí se ve třech velmi vydatných pramenech. Ve vnitřním lázeňském území hodnotná barokní kaple sv. Peregrina z r. 1775, u domu čp. 31 stojí boží muka (morový sloup) z r. 1777 s hodnotnou ornamentální výzdobou. V okolí Hranický kras s Hranickou propastí a Zbrašovskými aragonitovými jeskyněmi (viz samostatná hesla).

Tesák

Významné turistické a lyžařské středisko (688 m) na nejvyšším bodě silnice spojující Bystřici p. Host. a Vsetín. První chatu s názvem Tesák postavili r. 1930 turisté z odboru KČT z Bystřice pod Hostýnem; název se později vžil i pro kopec, dříve zvaný U jasana. U restaurace pomníčky čs. vojáků padlých při přestřelce s ustupujícími německými jednotkami 6. května 1945.

Trojačka

Nevýrazný vrch (715 m) v záp. části Veřovických vrchů; na sv. úbočí přírodní rezervace o rozloze kolem 0,1 km² (klenová lipina přecházející v jedlobučinu, jilm, jeřáb, javor; bohatý podrost – sněženky, vzácná kapradina jelení jazyk).

Troják

Známé lyžařské středisko (590 m) na hřebeni Hostýnských vrchů při silnici ze Vsetína do Bystřice pod Hostýnem. Od hotelů ve směru hlavní hostýnské magistrály k Valašskému Meziříčí je přímo u silnice dobový hostinec, u něho parkoviště.

U tří kamenů

Rozcestí značených cest 2 km jz. od Tesáku. Tři hraniční kameny z konce 18. stol. (panství kelčského, bystřického a lukovského), o nichž se vypráví řada pověstí. Pomníček kroměřížské studentky Alenky Bábkové, které nedaleko odtud v r. 1947 umrzla.

Valašská Bystřice

Rozsáhlá obec kolem údolí stejnojmenné říčky, připomínaná poprvé v polovině 17. stol.. Pozdější fojtové z rodu Křenků byli současně veliteli sboru portášů (strážců hranic) – lajtnanty. Byla zde portášská stanice. Hroby posledních dvou portášů u barokového kostela z l. 1772-1778. Typické dřevěnice.

Valašské Meziříčí

Valašské Meziříčí jako jeden administrativní celek vzniklo v r. 1923 sloučením dvou do té doby samostatných měst – Meziříčí na levém břehu a Krásna nad Bečvou na pravém břehu Rožnovské Bečvy. Údajně je o Meziříčí první zmínka v r. 1297, o Krásnu k r. 1299. Prohlídku města zahájíme u krásenského zámku Kinských. Je empírový se starším jádrem, byl přestavěn v polovině 19. stol. Kolem zámku anglický park s naučnou stezkou. Směrem k Meziříčí půjdeme kolem kostela sv. Jakuba (původně snad románský, hřbitovní, přestavěný goticky, později (1587) renesančně. V kaštanové aleji sochy z poloviny 18. stol. Přes most se dostaneme do Meziříčí k farnímu kostelu Nanebevzetí P. Marie, původně gotickému, postavenému u hradeb na místě staršího kostelíka ze 13. stol. Náměstí mělo do r. 1865 barokní až renesanční ráz, po požáru v tomto roce však byla zazděna

většina podlouhí. Památný dům U Apoštolů. Na náměstí sochy sv. Floriána a Panny Marie, zde a v přilehlých ulicích je památkově chráněno kolem 45 měšťanských domů (na domě v horním pravém koutu pamětní deska T. G. Masaryka, býv. říšského poslance za Valašsko). Žerotínský zámek je trojkřídlá renesanční architektura s arkádovým dvorem, vybudovaná v r. 1548; zámek byl později barokizován a rozšířen. V polovině 19. stol. přebudován na ženskou trestnici, údajně zde byla vězněna Mrštíkova Maryša. V l. 1956-58 restaurován, dnes účelově využíván. Pro vyspělé školství (gymnázium založeno r. 1871) a kulturu si město vysloužilo název „Valašské Athény“. Proslaveno též dílnami Ústředí uměleckých řemesel (ručně tkané koberce, gobelíny). Filiální částečně roubený kostel sv. Trojice z konce 16. stol. je využíván jako lapidárium. V parku nad soutokem Rožnovské a Vsetínské Bečvy pomník na paměť rakouských, ruských a francouzských vojáků, raněných v bitvě u Slavkova r. 1805, kteří zemřeli ve zdejším lazaretu.

Velká Lhota

Viz Malá Lhota.

Velké Karlovice

První kolonisté přišli za třicetileté války (údajně 6 valašských rodin), jako obec založeny r. 1714 rožnovským pánem Karlem Jindřichem ze Žerotína. Nájedzy zbojníků ze slovenské strany (nároky uherských feudálů na území až k Vsetínské Bečvě). Největší srážka mezi Valachy a uherskými poddanými v r. 1733; rok poté definitivně vytyčena hranice mezi Uhry a Moravou. Ves byla sídlem a stanicí portášů, strážců hranic. Roubený farní kostel z r. 1752-1754, lidový barok na půdorysu řeckého kříže; dřevěná fara z r. 1754, u kostela socha P. Marie z r. 1780 (na paměť úmrtí císařovny Marie Terezie). Dne 25. 9. 1944 pokus I. čs. Partyzánské brigády Jana Žižky o přechod na Moravu – až do Pražského povstání největší boj s německými vojenskými útvary na území Protektorátu (tehdy neúspěšný; po zatýkání a represích přešli partyzáni 28. 9. 1944 sedlem Lemešná bez boje).

Velký Javorník

Nejvyšší vrch (918 m) Veřovických vrchů, nejzápadnějšího předhoří Moravskoslezských Beskyd, 5 km jz. nad Frenštátem pod Radhoštěm. Turistická chata z r. 1935, nová rozhledna.

Volařka

Viz Radhošť.

Vsetín

První písemná zmínka z r. 1308, kdy přechází z majetku řádu templářů do majetku pánů z Kravař. V době třicetileté války byl střediskem povstání Valachů proti císaři (1620-1644) a značně utrpěl vpády císařského vojska (1627, 1644, vypálen byl i při vpádu kuruců r. 1708). Na Horním městě čtyřkřídlý renesanční zámek z poč. 17. stol. (sídlo Albrechta z Valdštejna, později majitelů panství hrabat Illésházyů, Josefa z Wachtlerů, rodiny Thonetovy a naposledy Marie Bařové), barokní radnice z r. 1721 a novorenesanční radnice z r. 1901, Maštaliska (býv. panský dům s konírnou a šenkem s cimbuřím a novogotickou fasádou, poslední úprava z r. 1894 dle návrhu Dušana Jurkoviče) a kašna se sochami p. Marie a sv. Jana Nepomuckého (1769-1970). Pod zámkem barokní kostel Nabebevzetí p. Marie a další dva evangelické kostely. Na Dolním náměstí kamenný kříž se záznamy o výšce hladiny Bečvy při povodních.

Zámčisko

Viz Klenov.

Zašová

Obec nad pravým břehem Rožnovské Bečvy mezi Valašským Meziříčím a Rožnovem pod Radhoštěm, připomínaná již ve 14. století. V 19. stol. zde bylo velmi rozšířeno háčkování ozdobných „kytiček“ podomácku. Barokový poutní kostel P. Marie z l. 1714-1725, věže z r. 1768; na oltáři Zašovská madona z konce 15. stol. později přemalovaná. Při kostele býv. klášter. V l. 1887-1901 v Zašové učil spisovatel Metoděj Jahn.

Zbrašovské aragonitové jeskyně

Krasové jeskyně ve Zbrašovském vrchu v pahorkatině Maleníku na levém břehu Bečvy, v těsné blízkosti lázní Teplice nad Bečvou. Jeskyně byly vyhloubeny zčásti vodními toky, zčásti vznikly zřícením a korozí podél větších puklin ve vápencích. Později je silně rozleptaly teplé kyselky, které do nich pronikly. Na povrchu kompaktního vápence nebo na stěnách se začal vytvářet aragonit v podobě jehlicovitých výrůstků a krystalů. Zatímco horní části jeskynních prostor byly modelovány povrchovými vodami, spodní úrovně nesou známky termálních krasových procesů. V neodvětrávaných prostorách jsou stálá plynová jezera oxidu uhličitého. Největším unikátem jsou kužely gejzírových stalagmitů, nejpravděpodobněji vzniklých krystalizací uhličitánu vápenatého v místech, kde vyvěrala minerální voda z hlubin. V jeskyních panuje po celý rok teplota kolem 14 °C. I když mnohé otvory a trhliny ve vápencových skalách budily pozornost již před stovkami let, jeskyně objevili až v r. 1912 bratři Josef a Čeněk Chromých ze Zbrašova, kteří se nejvíc zasloužili o jejich zpřístupnění veřejnosti na jaře r. 1926. V letech 2002-2005 proběhla v jeskyních generální rekonstrukce prohlídkové trasy. Hladina oxidu uhličitého je z bezpečnostních důvodů automaticky regulována tak, aby obsah CO₂ v úrovni návštěvníckého okruhu nepřesáhl povolené jedno procento.

Zubříč

Hrádek na svahové kupě (530 m) jižně od Podhradní Lhoty. Postaven patrně počátkem 14. stol., rozbořen r. 1451 hejtmanem Janem z Cimburka, když se zde usadil purkrabí Zikmund z Bítova a se svými syny od r. 1413 provozoval loupeživé řemeslo. Zachovány nepatrné zbytky zdiva a hradních příkopů.

Podmínky pro získání OTO Valašsko

1. Návštěva všech sedmi povinných míst.
2. Návštěva nejméně patnácti z pětadvaceti volitelných míst
3. Jako potvrzení předložit jakékoli razítko z místa. Pokud není možno získat, stačí opis turistické orientace.
4. Po splnění podmínek zaslat záznamník na adresu (na téže adrese lze záznamník objednat):

Marie Srněnská

Luh - 3

755 01 Vsetín

tel. 571 431 550

Do obálky vložte poštovní známky v odpovídající výši; záznamník Vám bude vrácen spolu s odznakem.

5. Doba plnění není časově omezena.

Povinná místa:

1 – Bystřička; 2 – Pulčinské skály; 3 – Radhošť; 4 – Rožnov pod Radhoštěm;

5 – Valašské Meziříčí; 6 – Velké Karlovice; 7. Vsetín

Volitelná místa:

- 1 – Čertovy skály; 2 – Hošťálková; 3 – Horní Bečva; 4 – Hodslavice; 5 – Hovězí; 6 – Kohútka; 7 – Kelč;
8 – Karolinka; 9 – Lešná; 10 – Leskovec; 11 – Malý Javorník; 12 – Martiňák; 13 – Nový Hrozenkov;
14 – Prlov; 15 – Pustevny; 16 – Ploština; 17 – Teplice nad Bečvou; 18 – Súkenická / Třeštík; 19 – Tesák;
20 – Soláň / Čarták; 21 – Vsacký Cáb; 22 – Velká Lhota; 23 – Velký Javorník (Veřovický);
24 – Valašská Bystřice; 25 – Zubří

Turistické vizitky

BV – Beskydy a Valašsko:

618 – Rozhledna Hostýn; 619 – Svatý Hostýn; 656 – Křížová cesta na Hostýn; 716 – Frenštát pod Radhoštěm; 725 – Pustevny (Maměnka a Libušín); 726 – Radegast; 727 – Kaple sv. Cyrila a Metoděje na Radhošti; 828 – Rožnov pod Radhoštěm; 829 – Hudební altán v Rožnově p. R.; 833 – Kostel Nejsvětější Trojice ve Valašském Meziříčí; 834 – Galerie Sýpka ve Valašském Meziříčí; 835 – Zámek Kinských ve Valašském Meziříčí; 1042 – Zámek Vsetín; 1100 – Valašské Meziříčí; 1144 – Rozhledna Čarták; 1216 – Zámek Bystřice pod Hostýnem; 1384 – Zvonice na Soláni; 1554 – Jarcová u Valašského Meziříčí; 1652 – Dřevěné městečko (Valašské muzeum v přírodě); 1653 – Mlýnská dolina (Valašské muzeum v přírodě); 1654 – Valašská dědina (Valašské muzeum v přírodě); 2114 – Jurkovičova rozhledna; 2447 – Město Bystřice pod Hostýnem

O – Olomoucko:

1393 – Zbrašovské aragonitové jeskyně; 1496 – Hranická propast; 1724 – Teplice nad Bečvou-lázně